



M&A

中規模市場ファイナンシャルアドバイザー

2011年下半期



THOMSON REUTERS

中規模市場M&A リーグテーブル (日本)

1億米ドル以下のM&A 4%増 | 工業がトップ

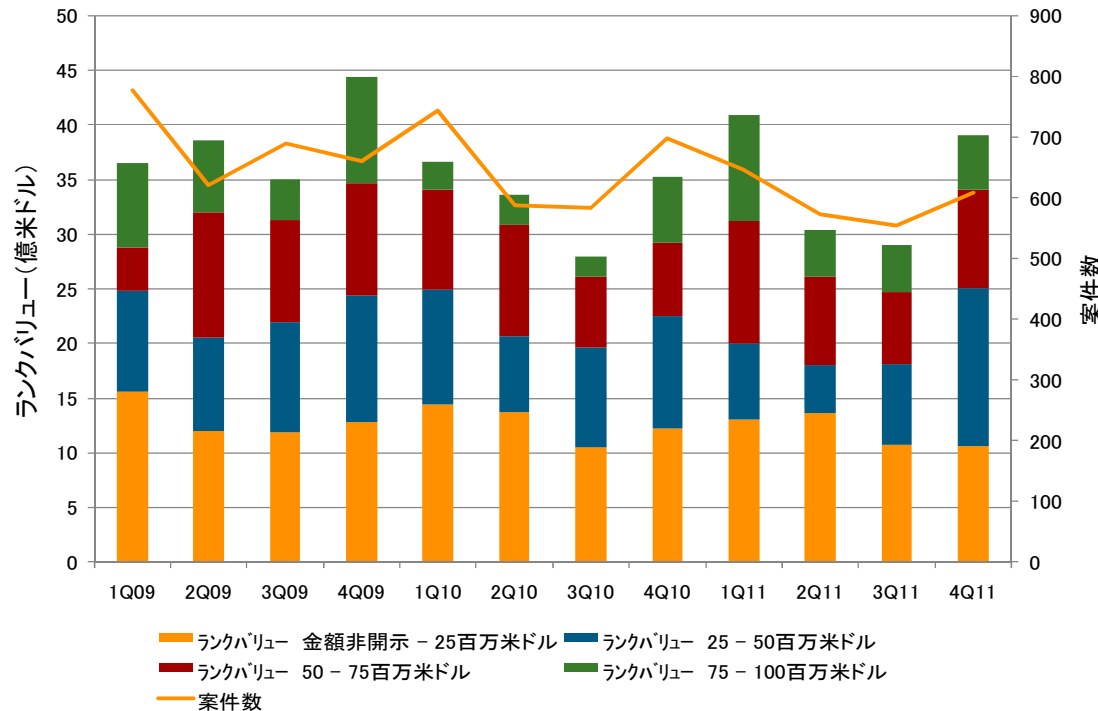
日本案件情報

2011年の1億米ドル以下の公表M&A案件は、金額ベースで前年比3.7%増の140.4億米ドル、案件数ベースでは8.8%減の2,381件であった。0.5億米ドル以下は、金額ベースで7.4%減の81.8億米ドル、案件数ベースでは9.6%減の2,297件となった。

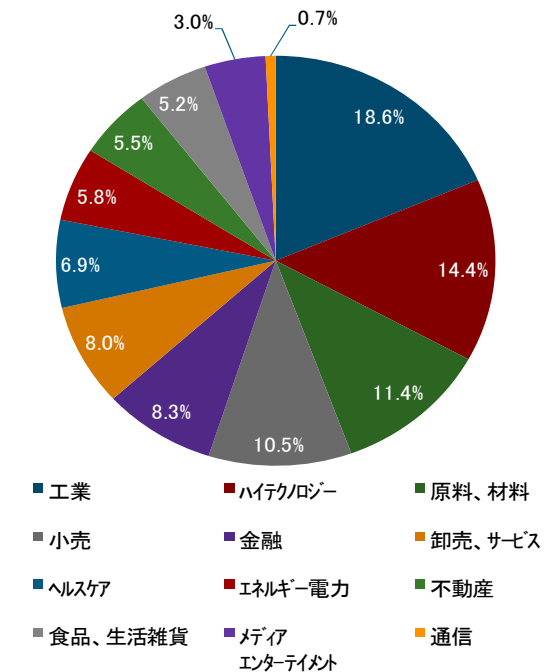
0.5億米ドル以下の案件数ベースのアドバイザーランキングでは、前年ランキング外であった企業情報パートナーズ、コタック・マヒンドラ銀行がそれぞれ17位、21位にランクインした。また、クレディスイスおよび東海東京ファイナンシャル・ホールディングスが前年の80位、55位から21位に大きく順位を上げた。

1億米ドル以下の業種別では、工業が26.1億米ドルで市場の18.6%を占めトップとなった。昨年1位であったハイテクノロジーは、20.3億米ドルで2位についた。

取引金額別 中規模市場M&A案件
金額非開示およびランクバリュー1億米ドル以下
(不動産案件を除く)



被買収側の業種
金額非開示およびランクバリュー1億米ドル以下
1-12月期
(不動産案件を除く)





日本企業関連 公表案件 中規模市場 (MM15a1)

不動産案件を除く

金額非開示およびランクバリュー50百万米ドル以下 (ランクバリューベース)

| ファイナンシャル・アドバイザー | 2011年1月1日 - 12月31日 | | | 2010年1月1日 - 12月31日 | | | 推定手数料 | | | |
|----------------------|--------------------|-----------|-------|--------------------------|-----------|------|-------------------|----------------|------------------|------------|
| | ランクバリュー 百万米ドル | 市場 占有率 | 案件数 | 2010 ランクバリュー 百万米ドル | 市場 占有率 | 順位 | ランクバリュー 同期比(%) | 手数料 (百万米ドル) | 市場 占有率 (%) | 占有率 同期比 |
| 野村 | 957.7 | 11.7 | 75 | 958.3 | 10.9 | 1 | -0.1 | 16.4 | 5.2 | 0.3 |
| 三井住友フィナンシャルグループ | 767.9 | 9.4 | 87 | 601.1 | 6.8 | 3 | 27.7 | 22.4 | 7.1 | 3.7 |
| みずほフィナンシャルグループ | 555.1 | 6.8 | 76 | 624.3 | 7.1 | 2 | -11.1 | 16.4 | 5.2 | 0.2 |
| GCAサヴィアングループ | 312.5 | 3.8 | 33 | 187.5 | 2.1 | 7 | 66.7 | 5.9 | 1.9 | 0.6 |
| デロイト | 269.4 | 3.3 | 22 | 335.7 | 3.8 | 5 | -19.7 | 1.3 | 0.4 | -0.4 |
| 大和証券グループ本社 | 269.2 | 3.3 | 34 | 345.0 | 3.9 | 4 | -22.0 | 6.2 | 2.0 | 0.0 |
| 三菱UFJモルガン・スタンレー | 235.8 | 2.9 | 23 | - | - | - | - | 18.0 | 5.7 | - |
| ブルータス・コンサルティンク | 208.7 | 2.6 | 15 | 156.4 | 1.8 | 8 | 33.4 | 4.2 | 1.3 | 0.7 |
| ブライズフォークハウスグループ | 204.9 | 2.5 | 22 | 130.1 | 1.5 | 10 | 57.5 | 1.1 | 0.3 | 0.1 |
| フロンティア・マネジメント | 151.3 | 1.9 | 29 | 42.9 | 0.5 | 29 | 252.7 | 0.0 | 0.0 | 0.0 |
| エイ・ジー・エス・コンサルティンク | 138.7 | 1.7 | 9 | 67.1 | 0.8 | 18 | 106.7 | 1.2 | 0.4 | 0.1 |
| KPMG | 134.1 | 1.6 | 26 | 308.0 | 3.5 | 6 | -56.5 | 2.4 | 0.8 | 0.4 |
| コタック・マヒンドラ銀行 | 115.0 | 1.4 | 6 | - | - | - | - | 1.2 | 0.4 | 0.4 |
| グローウィン・パートナーズ | 95.6 | 1.2 | 7 | 47.9 | 0.5 | 27 | 99.6 | 0.9 | 0.3 | 0.1 |
| アーンスト・アンド・ヤング | 94.0 | 1.2 | 14 | 99.8 | 1.1 | 13 | -5.8 | 1.1 | 0.3 | 0.2 |
| 東海東京フィナンシャル・ホールディングス | 94.0 | 1.2 | 6 | 61.4 | 0.7 | 20 | 53.1 | 0.9 | 0.3 | 0.0 |
| みらいコンサルティンク | 65.8 | 0.8 | 7 | 58.1 | 0.7 | 22 | 13.3 | 2.1 | 0.7 | 0.4 |
| 山田コンサルティンクグループ | 61.0 | 0.8 | 6 | 30.2 | 0.3 | 39 | 102.0 | 0.8 | 0.3 | 0.1 |
| ロスチャイルド | 59.0 | 0.7 | 4 | 71.9 | 0.8 | 17 | -17.9 | 4.2 | 1.3 | 1.1 |
| パークレイズ・キャピタル | 48.0 | 0.6 | 3 | - | 0.0 | 126* | - | 8.2 | 2.6 | 2.6 |
| アビーム M&A コンサルティンク | 46.7 | 0.6 | 5 | 58.5 | 0.7 | 21 | -20.2 | 1.3 | 0.4 | 0.0 |
| 三菱UFJフィナンシャル・グループ | 43.0 | 0.5 | 18 | 112.4 | 1.3 | 12 | -61.7 | 3.1 | 1.0 | -1.3 |
| 朝日税理士法人 | 40.8 | 0.5 | 4 | 24.2 | 0.3 | 46 | 68.6 | 0.8 | 0.3 | 0.2 |
| ソマリー | 39.2 | 0.5 | 3 | - | - | - | - | 0.2 | 0.1 | 0.1 |
| ラザード | 38.8 | 0.5 | 2 | 26.6 | 0.3 | 42 | 45.9 | 0.8 | 0.2 | -1.0 |
| ゴールドマン・サックス | 38.8 | 0.5 | 11 | 35.0 | 0.4 | 34 | 10.9 | 3.1 | 1.0 | -1.2 |
| アドバイザー分計 | 3,864.2 | 47.3 | 567 | 4,032.1 | 45.7 | | -4.2 | 240.2 | 76.3 | |
| その他 | 4,312.0 | 52.7 | 1,730 | 4,797.7 | 54.3 | | -10.1 | 74.8 | 23.7 | |
| 合計 | 8,176.2 | 100.0 | 2,297 | 8,829.7 | 100.0 | | -7.4 | 315.0 | 100.0 | |

(注) 表中の*は同順位を表す

日本企業関連 公表案件 中規模市場 (MM15a1)

不動産案件を除く

金額非開示およびランクバリュー50百万米ドル以下 (案件数ベース)

| ファイナンシャル・アドバイザー | 2011年1月1日 - 12月31日 | | | 2010年1月1日 - 12月31日 | | | 案件数 | 市場 占有率 | ランクバリュー 百万米ドル | 案件数 | 市場 占有率 | 順位 | 案件数 同期比(%) |
|----------------------|--------------------|-----------|------------------|--------------------|-----------|-----|-------|-----------|------------------|-------|-----------|-----|---------------|
| | 案件数 | 市場 占有率 | ランクバリュー 百万米ドル | 案件数 | 市場 占有率 | 順位 | | | | | | | |
| 三井住友フィナンシャルグループ | 87 | 3.8 | 767.9 | 80 | 3.2 | 1 | 87 | 3.8 | 767.9 | 80 | 3.2 | 1 | 8.8 |
| みずほフィナンシャルグループ | 76 | 3.3 | 555.1 | 79 | 3.1 | 2 | 76 | 3.3 | 555.1 | 79 | 3.1 | 2 | -3.8 |
| 野村 | 75 | 3.3 | 957.7 | 56 | 2.2 | 3 | 75 | 3.3 | 957.7 | 56 | 2.2 | 3 | 33.9 |
| 大和証券グループ本社 | 34 | 1.5 | 269.2 | 38 | 1.5 | 5 | 34 | 1.5 | 269.2 | 38 | 1.5 | 5 | -10.5 |
| GCAサヴィアングループ | 33 | 1.4 | 312.5 | 17 | 0.7 | 9 | 33 | 1.4 | 312.5 | 17 | 0.7 | 9 | 94.1 |
| フロンティア・マネジメント | 29 | 1.3 | 151.3 | 30 | 1.2 | 6 | 29 | 1.3 | 151.3 | 30 | 1.2 | 6 | -3.3 |
| KPMG | 26 | 1.1 | 134.1 | 24 | 0.9 | 8 | 26 | 1.1 | 134.1 | 24 | 0.9 | 8 | 8.3 |
| 三菱UFJモルガン・スタンレー | 23 | 1.0 | 235.8 | - | - | - | 23 | 1.0 | 235.8 | - | - | - | - |
| ブライズフォークハウスグループ | 22 | 1.0 | 204.9 | 13 | 0.5 | 13* | 22 | 1.0 | 204.9 | 13 | 0.5 | 13* | 69.2 |
| デロイト | 22 | 1.0 | 269.4 | 40 | 1.6 | 4 | 22 | 1.0 | 269.4 | 40 | 1.6 | 4 | -45.0 |
| 三菱UFJフィナンシャル・グループ | 18 | 0.8 | 43.0 | 29 | 1.1 | 7 | 18 | 0.8 | 43.0 | 29 | 1.1 | 7 | -37.9 |
| ブルータス・コンサルティンク | 15 | 0.7 | 208.7 | 13 | 0.5 | 13* | 15 | 0.7 | 208.7 | 13 | 0.5 | 13* | 15.4 |
| アーンスト・アンド・ヤング | 14 | 0.6 | 94.0 | 15 | 0.6 | 11 | 14 | 0.6 | 94.0 | 15 | 0.6 | 11 | -6.7 |
| 日本政策投資銀行 | 11 | 0.5 | 24.6 | 14 | 0.6 | 12 | 11 | 0.5 | 24.6 | 14 | 0.6 | 12 | -21.4 |
| ゴールドマン・サックス | 11 | 0.5 | 38.8 | 5 | 0.2 | 27* | 11 | 0.5 | 38.8 | 5 | 0.2 | 27* | 120.0 |
| エイ・ジー・エス・コンサルティンク | 9 | 0.4 | 138.7 | 8 | 0.3 | 20* | 9 | 0.4 | 138.7 | 8 | 0.3 | 20* | 12.5 |
| グローウィン・パートナーズ | 7 | 0.3 | 95.6 | 7 | 0.3 | 22* | 7 | 0.3 | 95.6 | 7 | 0.3 | 22* | 0.0 |
| みらいコンサルティンク | 7 | 0.3 | 65.8 | 8 | 0.3 | 20* | 7 | 0.3 | 65.8 | 8 | 0.3 | 20* | -12.5 |
| 企業情報パートナーズ | 7 | 0.3 | 26.0 | - | - | - | 7 | 0.3 | 26.0 | - | - | - | - |
| コーポレート・アドバイザーズ | 7 | 0.3 | 31.0 | 3 | 0.1 | 38* | 7 | 0.3 | 31.0 | 3 | 0.1 | 38* | 133.3 |
| コタック・マヒンドラ銀行 | 6 | 0.3 | 115.0 | - | - | - | 6 | 0.3 | 115.0 | - | - | - | - |
| アエルコーポレーション | 6 | 0.3 | 0.3 | 10 | 0.4 | 16* | 6 | 0.3 | 0.3 | 10 | 0.4 | 16* | -40.0 |
| クレディ・スイス | 6 | 0.3 | - | 1 | 0.0 | 80* | 6 | 0.3 | - | 1 | 0.0 | 80* | 500.0 |
| 東海東京フィナンシャル・ホールディングス | 6 | 0.3 | 94.0 | 2 | 0.1 | 55* | 6 | 0.3 | 94.0 | 2 | 0.1 | 55* | 200.0 |
| アミダスパートナーズ | 6 | 0.3 | 1.6 | 5 | 0.2 | 27* | 6 | 0.3 | 1.6 | 5 | 0.2 | 27* | 20.0 |
| 山田コンサルティンクグループ | 6 | 0.3 | 61.0 | 5 | 0.2 | 27* | 6 | 0.3 | 61.0 | 5 | 0.2 | 27* | 20.0 |
| UBS | 6 | 0.3 | - | 3 | 0.1 | 38* | 6 | 0.3 | - | 3 | 0.1 | 38* | 100.0 |
| アドバイザー分計 | 567 | 24.7 | 3,864.2 | 594 | 23.4 | | 567 | 24.7 | 3,864.2 | 594 | 23.4 | | -4.5 |
| その他 | 1,730 | 75.3 | 4,312.0 | 1,948 | 76.6 | | 1,730 | 75.3 | 4,312.0 | 1,948 | 76.6 | | -11.2 |
| 合計 | 2,297 | 100.0 | 8,176.2 | 2,542 | 100.0 | | 2,297 | 100.0 | 8,176.2 | 2,542 | 100.0 | | -9.6 |



日本企業関連 公表案件 中規模市場 (MM15b1)

不動産案件を除く

金額非開示およびランクバリュー100百万米ドル以下 (ランクバリューベース)

| | 2011年1月1日 - 12月31日 | | | 2010年1月1日 - 12月31日 | | | 推定手数料 | | | |
|----------------------|--------------------|-----------|-------|--------------------------|-----------|----|--------------------|----------------|------------------|------------|
| | ランクバリュー 百万米ドル | 市場 占有率 | 案件数 | 2010 ランクバリュー 百万米ドル | 市場 占有率 | 順位 | ランクバリュー 同期比 (%) | 手数料 (百万米ドル) | 市場 占有率 (%) | 占有率 同期比 |
| ファイナンシャル・アドバイザー | | | | | | | | | | |
| 野村 | 2,265.9 | 16.1 | 94 | 1,891.2 | 14.0 | 1 | 19.8 | 26.7 | 6.1 | -0.4 |
| 三井住友ファイナンシャルグループ | 1,417.1 | 10.1 | 96 | 928.4 | 6.9 | 3 | 52.6 | 30.7 | 7.0 | 3.0 |
| みずほファイナンシャルグループ | 1,350.4 | 9.6 | 87 | 997.7 | 7.4 | 2 | 35.4 | 24.6 | 5.6 | 0.5 |
| 大和証券グループ本社 | 844.6 | 6.0 | 42 | 792.6 | 5.9 | 4 | 6.6 | 16.4 | 3.8 | 1.0 |
| 三菱UFJモルガン・スタンレー | 826.2 | 5.9 | 31 | - | - | - | - | 24.3 | 5.6 | - |
| プライベート・パートナーズ | 752.1 | 5.4 | 29 | 536.8 | 4.0 | 5 | 40.1 | 2.7 | 0.6 | 0.3 |
| GCAサヴィアングループ | 571.4 | 4.1 | 37 | 366.9 | 2.7 | 9 | 55.7 | 9.6 | 2.2 | 0.9 |
| デロイト | 503.2 | 3.6 | 25 | 461.0 | 3.4 | 8 | 9.2 | 1.9 | 0.4 | -0.3 |
| KPMG | 475.5 | 3.4 | 31 | 484.5 | 3.6 | 7 | -1.9 | 3.1 | 0.7 | 0.3 |
| アーンスト・アンド・ヤング | 325.4 | 2.3 | 18 | 229.6 | 1.7 | 10 | 41.7 | 1.6 | 0.4 | 0.2 |
| ブルータス・コンサルティング | 271.7 | 1.9 | 16 | 225.2 | 1.7 | 11 | 20.6 | 6.2 | 1.4 | 1.0 |
| ドイツ銀行グループ | 210.2 | 1.5 | 7 | 216.8 | 1.6 | 12 | -3.0 | 6.4 | 1.5 | 0.0 |
| ロスチャイルド | 195.8 | 1.4 | 6 | 139.6 | 1.0 | 17 | 40.3 | 4.7 | 1.1 | 0.8 |
| ゴールドマン・サックス | 175.5 | 1.3 | 13 | 35.0 | 0.3 | 46 | 401.4 | 4.0 | 0.9 | -1.1 |
| 三菱UFJファイナンシャルグループ | 160.9 | 1.2 | 20 | 112.4 | 0.8 | 22 | 43.1 | 4.7 | 1.1 | -0.9 |
| みらいコンサルティング | 153.3 | 1.1 | 8 | 58.1 | 0.4 | 37 | 163.9 | 2.8 | 0.6 | 0.4 |
| フロンティア・マネジメント | 151.3 | 1.1 | 29 | 93.2 | 0.7 | 28 | 62.3 | 0.0 | 0.0 | 0.0 |
| 東海東京フィナンシャル・ホールディングス | 148.7 | 1.1 | 7 | 61.4 | 0.5 | 36 | 142.2 | 0.9 | 0.2 | 0.0 |
| エイ・シー・エス・コンサルティング | 138.7 | 1.0 | 9 | 129.0 | 1.0 | 19 | 7.5 | 1.2 | 0.3 | -0.2 |
| 山田コンサルティンググループ | 125.9 | 0.9 | 7 | 83.6 | 0.6 | 30 | 50.6 | 1.1 | 0.3 | 0.1 |
| コタック・マヒンドラ銀行 | 115.0 | 0.8 | 6 | - | - | - | - | 1.2 | 0.3 | 0.3 |
| アビーム M&A コンサルティング | 108.1 | 0.8 | 6 | 109.5 | 0.8 | 23 | -1.3 | 2.2 | 0.5 | -0.2 |
| シティ | 107.9 | 0.8 | 5 | 144.7 | 1.1 | 15 | -25.4 | 1.3 | 0.3 | -1.8 |
| UBS | 106.5 | 0.8 | 8 | 48.5 | 0.4 | 41 | 119.6 | 2.3 | 0.5 | -0.1 |
| 日本政策投資銀行 | 97.5 | 0.7 | 12 | 158.0 | 1.2 | 14 | -38.3 | 2.4 | 0.6 | 0.0 |
| アドバイザー分計 | 7,898.2 | 56.3 | 625 | 7,146.3 | 52.8 | | 10.5 | 338.1 | 77.5 | |
| その他 | 6,140.5 | 43.7 | 1,756 | 6,391.0 | 47.2 | | -3.9 | 98.1 | 22.5 | |
| 合計 | 14,038.7 | 100.0 | 2,381 | 13,537.3 | 100.0 | | 3.7 | 436.1 | 100.0 | |

日本企業関連 公表案件 中規模市場 (MM15b1)

不動産案件を除く

金額非開示およびランクバリュー100百万米ドル以下 (案件数ベース)

| | 2011年1月1日 - 12月31日 | | | 2010年1月1日 - 12月31日 | | | 案件数 | 市場 占有率 | 順位 | 案件数 同期比 (%) |
|----------------------|--------------------|-----------|------------------|--------------------|-----------|-----|-----|-----------|----|----------------|
| | 案件数 | 市場 占有率 | ランクバリュー 百万米ドル | 案件数 | 市場 占有率 | 順位 | | | | |
| ファイナンシャル・アドバイザー | | | | | | | | | | |
| 三井住友ファイナンシャルグループ | 96 | 4.0 | 1,417.1 | 85 | 3.3 | 1 | | | | 12.9 |
| 野村 | 94 | 4.0 | 2,265.9 | 70 | 2.7 | 3 | | | | 34.3 |
| みずほファイナンシャルグループ | 87 | 3.7 | 1,350.4 | 84 | 3.2 | 2 | | | | 3.6 |
| 大和証券グループ本社 | 42 | 1.8 | 844.6 | 45 | 1.7 | 4 | | | | -6.7 |
| GCAサヴィアングループ | 37 | 1.6 | 571.4 | 20 | 0.8 | 10 | | | | 85.0 |
| KPMG | 31 | 1.3 | 475.5 | 27 | 1.0 | 8 | | | | 14.8 |
| 三菱UFJモルガン・スタンレー | 31 | 1.3 | 826.2 | - | - | - | | | | - |
| プライベート・パートナーズ | 29 | 1.2 | 752.1 | 19 | 0.7 | 11 | | | | 52.6 |
| フロンティア・マネジメント | 29 | 1.2 | 151.3 | 31 | 1.2 | 6 | | | | -6.5 |
| デロイト | 25 | 1.1 | 503.2 | 42 | 1.6 | 5 | | | | -40.5 |
| 三菱UFJファイナンシャルグループ | 20 | 0.8 | 160.9 | 29 | 1.1 | 7 | | | | -31.0 |
| アーンスト・アンド・ヤング | 18 | 0.8 | 325.4 | 17 | 0.7 | 12 | | | | 5.9 |
| ブルータス・コンサルティング | 16 | 0.7 | 271.7 | 14 | 0.5 | 14 | | | | 14.3 |
| ゴールドマン・サックス | 13 | 0.6 | 175.5 | 5 | 0.2 | 30* | | | | 160.0 |
| 日本政策投資銀行 | 12 | 0.5 | 97.5 | 15 | 0.6 | 13 | | | | -20.0 |
| エイ・シー・エス・コンサルティング | 9 | 0.4 | 138.7 | 9 | 0.3 | 19* | | | | 0.0 |
| みらいコンサルティング | 8 | 0.3 | 153.3 | 8 | 0.3 | 21* | | | | 0.0 |
| UBS | 8 | 0.3 | 106.5 | 3 | 0.1 | 43* | | | | 166.7 |
| ドイツ銀行グループ | 7 | 0.3 | 210.2 | 11 | 0.4 | 16* | | | | -36.4 |
| クレディ・スイス | 7 | 0.3 | 63.0 | 1 | 0.0 | 82* | | | | 600.0 |
| グローウィン・パートナーズ | 7 | 0.3 | 95.6 | 7 | 0.3 | 23* | | | | 0.0 |
| 東海東京フィナンシャル・ホールディングス | 7 | 0.3 | 148.7 | 2 | 0.1 | 58* | | | | 250.0 |
| 企業情報パートナーズ | 7 | 0.3 | 26.0 | - | - | - | | | | - |
| コーポレート・アドバイザーズ | 7 | 0.3 | 31.0 | 3 | 0.1 | 43* | | | | 133.3 |
| アミダスパートナーズ | 7 | 0.3 | 76.5 | 6 | 0.2 | 26* | | | | 16.7 |
| 山田コンサルティンググループ | 7 | 0.3 | 125.9 | 6 | 0.2 | 26* | | | | 16.7 |
| アドバイザー分計 | 625 | 26.3 | 7,898.2 | 640 | 24.5 | | | | | -2.3 |
| その他 | 1,756 | 73.8 | 6,140.5 | 1,972 | 75.5 | | | | | -11.0 |
| 合計 | 2,381 | 100.0 | 14,038.7 | 2,612 | 100.0 | | | | | -8.8 |

(注) 表中の*は同順位を表す



ランキング・クライテリア概要

プレスリリースに関してのお問い合わせ先：

松島 由起子
トムソン・ロイター・マーケティング株式会社
Tel: +813 6441 1617
E-mail: yukiko.matsushima@thomsonreuters.com

クライテリアに関する御質問、また案件情報のご登録に関してのお問い合わせ先：

日本
橋本 藍
Tel: +813 5218 6649
E-mail: ai.hashimoto@thomsonreuters.com

間宮 明未
Tel: +813 5218 6576
E-mail: akemi.mamiya@thomsonreuters.com

ランキングにおける取引金額はすべて米ドルで表示され、またエクイティ・カーブアウト及び市場での自社株買い案件はランキング対象外となっている。

ランキングは2011年1月1日から12月31日の期間に公表された案件を対象としている。

ランキング作成時に案件対象になるのは、合併、買収、市場を介さない自己株式取得、スピノフ、公開買付による自社株買い、少数株主持ち分(50%以下)の株式取得、及びデット・リストラクチャリング案件である。

取引金額のついていない場合も対象案件となり、その場合取引金額は表示されない。

公開買付・合併案件は、その案件が完了した日付をもって有効と見なす。

また、合併における取引金額は両社の企業価値の合計ではなく、対象企業に提示された条件に基づき取引金額を算定する。

案件に関わるファイナンシャル及びリーガル・アドバイザー業務に対しては、少数株主やジョイントベンチャーパートナーの代表、もしくは案件の一部に加わった場合を除いてフル・リーグテーブル・クレジットが与えられる。

案件が継続中である場合には、最も金額の高いオファーに関して対象企業についてアドバイザーに限り、リーグテーブル・クレジットが付与される。

ここに掲載の三菱UFJフィナンシャル・グループおよびモルガン・スタンレーのリーグテーブル・クレジットは、日本における合弁会社（三菱UFJモルガン・スタンレー証券及びモルガン・スタンレーMUFJ証券）の設立後の状況を反映している。新設合弁会社のクレジットはモルガン・スタンレーへ集計されている。日本企業関連のリーグテーブル上では、モルガン・スタンレーは「三菱UFJモルガン・スタンレー」として表示されている。

トムソン・ロイターについて

トムソン・ロイターは企業と専門家のために「インテリジェント情報」を提供する企業グループです。業界の専門知識に革新的テクノロジーを結びつけ、世界で最も信頼の置かれている報道部門をもち、金融、法律、税務・会計、科学、ヘルスケア、メディア市場の主要な意思決定機関に重要情報を提供しています。本社をニューヨークに、また主な事業所をロンドンと米国ミネソタ州イーガンに構えるトムソン・ロイターは、100カ国以上に55,000人を超える従業員を擁しています。詳しい情報はwww.thomsonreuters.comをご覧ください。

本書に表示される如何なるグラフ又は図の複製を希望される場合、松島 由起子（まつしま ゆきこ）（yukiko.matsushima@thomsonreuters.com）又はmedia.support@thomsonreuters.com までお問い合わせ下さい。

トムソン・ロイターは本書で提供される情報が、発行時点において正確であり、最新のものであることを確保するよう合理的な努力をしていますが、トムソン・ロイター又はトムソン・ロイターの第三者コンテンツ・プロバイダーも、本書に含まれる情報の誤謬、不正確又は遅延、或いはそれらに依拠してなされた行為についても、何らの責任も負うものではなく、また、第三者コンテンツ・プロバイダーの如何なる見解又は意見を是認するものではありません。法律により認められる限度において、トムソン・ロイターは明示又は黙示を問わず、提供されたコンテンツの正確性又は完全性、或いは如何なる目的における目的適合性に関する保証をすべて明示的に排除します。本コンテンツを取引又は売買を行う際の意思決定の目的で使用することは適切ではありません。本コンテンツは投資助言となる投資、税金、法律等のいかなる助言も提供しません。また、証券の売り買い等を含む、特定の金融の個別銘柄、金融投資あるいは金融商品に関するいかなる勧告もありません。トムソン・ロイターは、本書に関連した、如何なる者による又は如何なる者に対する証券の売り買いに関し、責任・義務を負いません。

© 2012 Thomson Reuters. All rights reserved.

Thomson Reuters及びThomson Reutersロゴは、Thomson Reutersの商標であり、登録商標となっています。本書に言及される如何なる第三者の名称又はマークは、当該第三者に帰属します。

トムソン・ロイターの案件コミュニティ向けソリューション提供

投資銀行向け

ThomsonONE.com Investment Bankingは、リアルタイムのマーケット・データおよびロイターニュースを世界クラスの参照データと結合させた最大のデスクトップソリューションです。直近の案件、活発な買収側、M&A New Issues (株式/債券) 契約条件などのデータが入手可能です。

提供ソリューション

- ・クライアント関係の管理
- ・案件組成
- ・New Issuesプレ・マーケティング/ロードショー



ジュニアバンカー向け

Thomson Reuters Deal Analyticsは、比較分析やカスタム・リーグテーブルのスクリーニングおよびフィルタリング・アプリケーション、モデル作成のエクセルアドイン、ピッチブックに組み込むチャート作成・更新のパワーポイントアドインを結合させた商品です。この商品を使用することにより効率性の向上が期待できます。また、新商品 (Thomson Reuters Blueprint for Deal Making) 上でマイクロソフトオフィスアドインを使用することによりブランドの一貫性を維持できます。

提供ソリューション

- ・オンブランド ピッチブックの作成
- ・New Issues ローンチ後
- ・New Issues プライシング/ローンチング



情報専門家、マーケット・データ、リサーチ向け

SDC Platinumは、new issues (株式/債券)、M&A、シンジケート・ローン、プライベート・エクイティ、プロジェクト・ファイナンス、ポイズンピル等を含む世界最大の金融案件データベースです。

提供ソリューション

- ・マーケット分析&傾向 (地域、セクター、資産クラス、案件タイプ、案件サイズ等)
- ・案件組成 (債券満期の分析、PEを含む企業のライフサイクル)
- ・ピッチング (企業実績、代表的な買収側)
- ・M&Aターゲット (アクティブな戦略的./スポンサー買収側、ターゲット情報スクリーナー)
- ・交渉 (T&Cベンチマーキング)



戦略および企画チーム向け

Thomson Reuters Deals Business Intelligenceでは、Dealsおよび手数料データを加工することにより、アドホックレポート作成や市場傾向の分析、貴社の業績評価などを行うことが可能です。全ての作業をエクセル上で完結することができるため、時間の短縮や競争力強化に繋がります。

提供ソリューション

- ・市場分析や傾向の特定
- ・業績のベンチマークや競合他社の把握
- ・ウォレットサイズや銀行間の関係に基づく顧客ターゲット
- ・ロスト案件を分析することによる効率的なリソースの配分



営業に関するご質問: financial.thomsonreuters.com/sales
商品に関する詳細: financial.thomsonreuters.com/products

トムソン・ロイターDealsまたはリーグテーブルレポートのご購入は、弊社オンデマンド・グループまでご連絡ください。
Web: <http://financial.thomsonreuters.com/ondemand>
Email: trondemand@thomsonreuters.com

無料の分析結果や最新情報の入手は、Thomson Reuters Deal Making Intelligenceウェブサイトアクセスして下さい。
online.thomsonreuters.com/dealsintelligence